

الاسم واللقب:  
السنة السادسة:  
الرقم:

تقييم مكنسبات التلاميذ  
في نهاية الثلاثي الثالث  
المادة: الرياضيات

جوان 2014

السند ع1د1:

أرض في شكل شبه منحرف أبعادها على التصميم وفق المنلم 1 كما يلي:  
1500

• القاعدة الصغرى بالصم 8

• القاعدة الكبرى بالصم 18

• الارتفاع بالصم 9

التعليمة 1-1: أبحث عن البعد الحقيقي لكل بعد

معد 1

معد 2

التعليمة 1-2: أبحث عن قيس مساحة الأرض بحساب الهكتار:

معد 5

السند ع2د1:

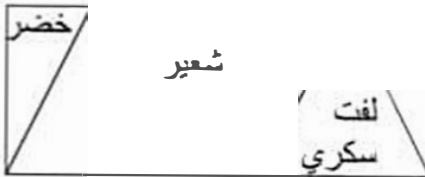
قسمها صاحبها إلى 3 قطع كما يوضحه الرسم واه تعملها كالتالي:

- 5 المساحة زرعها شعيرا.

9

- 5 المساحة زرعها لفتا سكريا.

18



- بقية مساحة الأرض زرعها خضرا متقوعة.

التعليمة 1-2: أبحث عن العدد الكسري المعبر عن المساحة المخصصة لزراعة الخضر:

معد 1

معد 2

التعليمة 2-2: أأخذ المساحة المخصصة لكل نوع من المزروعات:

معد 1

التطيمة 2-3: أمثل الأرض المزروعة خضرا بمثلث قائم الزاوية في "ن"

- ن م ع = 45°

- ن م = 6 صم

- ارسم واترك آثار البركار

### المتد عدد:

استعان هذا الفلاح بوسائل نقل لضمان نقل منتوجاته .  
التطيمة 3: أتاغل الجدول و أوصل تعديره بما يناسب:

قطار	شاحنة	و. بلة النقل المستعملة
.....	238	المسافة المقطوعة بالكم
120	.....	معدل السرعة بالكم/س
2 س و 45 دق	2 س و 48 دق	الزمن المستغرق لقطع المسافة

### المتد عدد:

باع هذا الفلاح صابته بـ 30922,500 د أما المصاريف فقدرت بـ 2146,750 د .

التطيمة 4: ابحت عن النسبة المئوية التي تمثلها المصاريف بالنسبة لثمن البيع.  
( الاكتفاء برقمين بعد الفاصل )

.....  
.....

## تمارين تميّز في الرياضيات

(1) ابحث عن الكسر الناقص في العملية التالية :

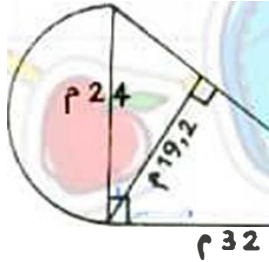
$$\frac{7}{12} = \frac{2}{5} \times \frac{9}{\bullet}$$

(2) لربة بيت قطعة قماش صنعت منها غطاء لطاولة دائرية الشكل لقيس طول قطرها بالمتر 1,70 ما هو ثمن المصفاة التي تحيط بالغطاء اذا علمنا ان 25 صم منه تقضى على جوانب الطاولة وأن ثمن المتر من هذه المصفاة قدره بالدینار 0,5م

(3) قطعة أرض مستطيلة الشكل. أحيطت بـ 48 شجرة تبعد الواحدة عن الأخرى بـ 3 م، ما هو قيس مساحتها علما وأن قيس طولها يساوي  $\frac{5}{3}$  قيس عرضها؟

4. البعدان التمهيليان لنافذة 3 صم و 2 صم والبعدان الحقيقيان لها 1,5 م و 1 م. حسب أي سلم وقع رسمها على التصميم؟

(5) ابحث عن قيس محيط الشكل التالي :



(6) عجل وكبش يزنان معا 252 كغ، ما هي كتلة كل منهما اذا علمت أن كتلة الكبش تعادل  $\frac{1}{5}$  كتلة العجل؟

(7) يمكن ملء خزان يابوعية ، هتتها 8 ل او 10 ل او 12 ل. ما هي سعة هذا الخزان اذا علمت أنها حصة ورة بين 230 ل و 260 ل ؟

8- تريد ام شراء كؤوس فعرض عليها التاجر الاول 6 كؤوس بـ 1320 م و عرض عليها تاجر ثان 4 كؤوس بـ 920 م، كم تدفع الام في شراء 24 كاسا باعتبار الحل الأنسب.

(9) اكمل المعادلة التالية بما يناسب :

$$1320 : (-60) = 60 + 60 \times$$

(10) تشارك شخصان في شراء قطعة أرض مشجرة. فبضع الأول 22.000 د. و دفع الثاني 9000 د. بعد ستة تجتمع لديهما

من بيع النمار 2618 د.

ما هو نصيب كل واحد منهما من هذا الدخل ؟

عملا موفقا

## المعايير

## التمارين

## المسألة رقم 1:

لِفَلَّاحٍ حَقْلٌ بِهِ نَوْعَانِ مِنَ الْأَشْجَارِ الْمُشْمِرَةِ. أَشْجَارُ تَفَّاحٍ وَأَشْجَارُ إِجَاصٍ. الْعَدَدُ الْجُمْلِيُّ لِلْأَشْجَارِ 105. عَدَدُ أَشْجَارِ التَّفَّاحِ يَفُوقُ عَدَدَ أَشْجَارِ الإِجَاصِ بِـ 15. كُتْلَةُ إِنتَاجِ أَشْجَارِ التَّفَّاحِ وَ الإِجَاصِ مَعًا 6600 كِغ. عِلْمًا أَنَّ كُتْلَةَ إِنتَاجِ الشَّجَرَةِ الْوَاحِدَةِ مِنْ أَشْجَارِ التَّفَّاحِ تَمَثَّلُ صَعْفَ كُتْلَةِ إِنتَاجِ شَجَرَةِ الإِجَاصِ الْوَاحِدَةِ.

6

1/ أَحْسَبْ كُتْلَةَ الإِجَاصِ الْمُنْتَجِ  
2/ بَاعَ الْفَلَّاحُ الإِجَاصَ بِحِسَابِ 0,680 د الكِغ الْوَاحِدِ وَ التَّفَّاحَ بِحِسَابِ 0,860 د الكِغ الْوَاحِدِ. عِلْمًا أَنَّ جُمْلَةَ التَّكَالِيفِ بَلَغَتْ 2400,5 د. أَحْسَبْ أَرْبَاحَ الْفَلَّاحِ.

## الإجابة:

## المسألة رقم 2:

حَوْضٌ عَلَى شَكْلِ مَتَوَازِي مُتَطَلَّاتٍ، قِيَاسُ طُولِهِ 15 م وَ قِيَاسُ عَرْضِهِ  $\frac{2}{3}$  قِيَاسُ الطُّولِ وَ قِيَاسُ عُمُقِهِ 1,8 م. تَمَّ طِلَآءُ قَاعِ الْحَوْضِ وَ جُدْرَانِهِ بِدُهْنٍ يَمْتَعُ الْمَاءُ بِنَ تَسْرُبِ.

6

1/ أَحْسَبِ الْمِسَاحَةَ الَّتِي تَمَّ طِلَآؤُهَا.  
يَتَطَلَّبُ الْمِئْرَةُ الْمُرْتَبِعُ الْوَاحِدُ 0,15 كِغ مِنَ الدُّهْنِ . يَبَاعُ الدُّهْنُ فِي حَاوِيَاتٍ ذَاتِ 15 كِغ الْحَاوِيَةِ الْوَاحِدَةِ بِـ 46,725 د الْحَاوِيَةِ.

2/ إِذَا عَلِمْتَ أَنَّ تَمَّ طِلَآءَ الْحَوْضِ بِطَبَقَتَيْنِ مِنَ الدُّهْنِ. أَحْسَبْ نَمْنَ الدُّهْنِ الَّذِي تَمَّ شِرَاؤُهُ.

## الإجابة:

### المسألة رقم 3:

نظمت إحدى المدارس رحلة إلى مدينة أثريّة. بالجدول الآتي جُملة من البيانات الخاصة بالرحلة:

المسافة التي قطعتها الحافلة ذهاباً وإياباً	240 كم
معدل سرعة الحافلة	72 كم/س
ساعة انطلاق الحافلة من أمام المدرسة	السابعة و (20) دقيقة صباحاً
المدة الزمنية المخصصة بالمدينة	5 ساعات و 45 دقيقة
مقدار مساهمة التلميذ الواحد	15 د
معلوم كبراء الحافلة عن كل 1 كم مقطوع	1.400 د
نققات الغداء بالنسبة إلى كل المشاركين	(40%) من معلوم كبراء الحافلة
عدد التلاميذ المشاركين بدون مقابل	7
المبلغ المتبقى بعد تسديد كامل مصاريف الرحلة	99,600 د

8

- 1/ أجب بمقدار نققات الغداء لكل المشاركين
- 2/ أجب العدد الجملي لكل التلاميذ المشاركين في الرحلة
- 3/ أجب ساعة عودة الحافلة إلى المدرسة.

الإجابة:

## التمارين

## المعايير

## المسألة رقم 1:

في إطار البرنامج الوطني لتجميل المدن. قامت إحدى البلديات بتعشيب  $\frac{3}{5}$  مساحة حديقة عمومية في شكل شبه منحرف قيس قاعدتها الكبرى 40م و قيس قاعدتها الصغرى 24م و قيس ارتفاعها بمثل  $\frac{3}{2}$  قيس القاعدة الصغرى.

1/ احسب المساحة المعشبة بالمتر المربع.

2/ ارتفعت كلفة تعشيب المتر المربع الواحد إلى 18,500د.

تكفل أحد الخواص بدفع 45% من كلفة التعشيب و تكفلت البلدية بدفع الباقي.

- احسب المبلغ المالي الذي تكفلت البلدية بدفعه.

الإجابة:

.....

.....

.....

.....

## المسألة رقم 2:

يمتلك فلاح حقلًا به 360 شجرة زيتون معدل إنتاج الشجرة الواحدة 150 كغ. حتى الفلاح محصوله و عصرة فأعطى حب الزيتون 40% من كتلته زيتًا، كتلة اللتر الواحد من الزيت 0.9 كغ.

1/ احسب كمية الزيت التي تحصل عليها الفلاح باللتر.

2/ باع الفلاح  $\frac{5}{6}$  محصوله من الزيت بحساب 1,250د اللتر الواحد و أودع المبلغ

المالي الذي تحصل عليه بحسابه البنكي فارتفع رصيده إلى 51673.780د

- احسب الرصيد السابق للفلاح.

الإجابة:

.....

### المسألة رقم 3:

زَلُّوا أَحَدَ الْأَشْخَاصِ قَرِيبًا لَهُ بِأَحْدَى الْمَدُنِ الْمُدَاخِلِيَّةِ عَلَى مَتْنِ سَيَّارَتِهِ الْخَاصَّةِ: عِنْدَ الْإِنْتِطَاقِ كَانَ بِخَزَّانِ السَّيَّارَةِ 23,05 ل مِنَ الْبَنْزِينِ وَ عِنْدَ الْوُصُولِ سَجَلَّ عَدَاؤُ الْوَقُودِ 9,40 ل مِنَ الْبَنْزِينِ عَلِمَا أَنَّ مَعْدَلَ اسْتِهْلَاكِ السَّيَّارَةِ فِي 100 كَم هُوَ 7,8 ل.

1/ احْبِ السَّافَةَ الَّتِي قَطَعْتَهَا السَّيَّارَةُ

2/ انْتَلَقَتْ السَّيَّارَةُ عَلَى السَّاعَةِ 11 وَ 24 دَق وَ تَوَقَّفَ السَّائِقُ فِي الطَّرِيقِ مَرَّتَيْنِ بِمَعْدَلِ 15 دَق وَ 30 ث فِي كُلِّ مَرَّةٍ. عَلِمَا أَنَّهُ وَصَلَ الْمَدِينَةَ الْمَقْصُودَةَ فِي السَّاعَةِ الثَّانِيَةِ بَعْدَ الزَّوَالِ.

- احْبِ مَعْدَلَ سُرْعَةِ السَّيَّارَةِ (كَم/س)

3/ اشْتَرَى هَذَا الشَّخْصُ مِنْ مَعْرُضِ الْكِتَابِ بِهَذِهِ الْمَدِينَةِ 3 مَصَاحِفَ مُتَمَاثِلَةً وَ كِتَابًا عَلِيمًا تَمَنُّ جَمِيعَهَا الْأَصْلِيَّ 51 د. تَمَنُّ الْكِتَابَ الْعِلْمِيَّ يَفُوقُ تَمَنُّ الْمَصْحَفِ الْوَاحِدِ بِ 3,560 د. بَعْدَ أَنْ مَتَحَهُ الْبَائِعُ تَخْفِيفًا عَنْ كُلِّ التَّمَنُّ، ائْتَضَحَ أَنَّ تَمَنُّ الْمَصْحَفِ الْوَاحِدِ بَعْدَ التَّخْفِيفِ هُوَ 10,081 د.

- احْبِ اللَّيْبَةَ الْمَائُوتِيَّةَ لِلتَّخْفِيفِ

الإجابة:

## المسألة رقم 1:

لِتَشْيِيدِ مَنَزَلٍ اشْتَرَى رِبُّ عَائِلَةٍ قِطْعَةً أَرْضٍ مُسْتَطِيلَةً الشَّكْلِ قَيْسُ عَرْضِهَا 18 م وَ قَيْسُ طُولِهَا  $\frac{4}{3}$  قَيْسُ الْعَرْضِ وَقَامَ بِإِعْدَادِ تَصْمِيمِ لِقِطْعَةِ الْأَرْضِ وَفُقَّ السَّلْمِ  $\frac{1}{600}$ .

1/ احسب مساحة قطعة الأرض بالآر  
2/ أرسم تصميمًا لقطعة الأرض.

6

الاجابة:

## المسألة رقم 2:

اتَّفَقَ أَفْرَادُ عَائِلَةٍ عَلَى شِرَاءِ تِلْفَازٍ فَسَاهَمُوا فِي جَمْعِ ثَمَنِ الْأَصْلِيِّ كَمَا يَبِينُهُ الْجَدْوَلُ:

مُساهمة الأب	مُساهمة الأم	مُساهمة الابن الأكبر
$\frac{3}{5}$ ثَمَنِ التِّلْفَازِ	$\frac{1}{4}$ ثَمَنِ التِّلْفَازِ	180 د

1/ احسب الثمن الأصلي للتلفاز

عِنْدَ الشِّرَاءِ مَنَحَ الْبَائِعُ الْعَائِلَةَ تَخْفِيفًا بِ 18 % مِنْ الثَّمَنِ الْأَصْلِيِّ لِلتِّلْفَازِ. عِنْدَهَا أَضَافَتْ الْأُمُّ 99 د إِلَى الْمَبْلُغِ الْمَتَّبَقِيِّ لِتَشْتَرِيَ طَاوِلَةً وَ 4 كُرَاسِي عِلْمًا أَنَّ ثَمَنَ الطَّاوِلَةِ يُمَثِّلُ ثَمَنَ 3 كُرَاسِي.

2/ احسب ثمن الكرسي الواحد.

6



## المسألة رقم 3:

لِفَلَّاحٍ 80 خَلِيَّةً نَحْلٍ. مَعْدَلُ إِنتَاجِ الخَلِيَّةِ الوَاحِدَةِ 6,25 كغ مِنَ العَسَلِ. وَضَعَ الفَلَّاحُ مَحْصُولَهُ مِنَ العَسَلِ فِي نَوْعَيْنِ مِنَ القَوَارِيرِ نَوْعِ أَوَّلٍ ذِي 1,5 كغ وَنَوْعِ ثَانٍ ذِي 1 كغ. عِلْمًا أَنَّهُ اسْتَعْمَلَ نَفْسَ عَدَدِ القَوَارِيرِ مِنَ النَوْعَيْنِ.

1/ احسب عدد القوارير المستعملة.

2/ باع الفلاح القارورة من الصنف الأول بـ 31,500 د والقارورة من الصنف الثاني بـ 22,250 د. عِلْمًا أَنَّ جُمْلَةَ المَصَارِيفِ بَلَّغَتْ 22,5% مِنَ ثَمَنِ البَيْعِ.  
- احسب المبلغ المالي الصافي الذي تحصل عليه الفلاح.

3/ اشترى الفلاح بـ  $\frac{3}{5}$  المبلغ الذي تحصل عليه معدات لتطوير مشروعِهِ وَأودَعَ المَبْلَغَ المُتَبَقِي بِحِسابِهِ البَنْكِي فارتفع رصيده إلى 7003,115 د.  
- احسب الرصيد البنكي السابق للفلاح.

## الإجابة:

المسألة رقم 1:

يملك فلاح حقلًا متطيل الشكل قيس طول محيطه بالمتر (0,4). يمثل قيس العرض  $\frac{1}{3}$  قيس الطول.

1/ أجب مساحة الحقل بالهكتار.

6 نذر الفلاح  $\frac{1}{4}$  الحقل علفًا فانتج الهكتار معدل 10,5 طنًا من العلف الأخضر. نفقد

العلف الأحمر بمجموعه 60% من كتله. 2/ احس كتلة العلف الجاف الذي تحصل عليه الفلاح

الإجابة

---



---



---



---

المسألة رقم 2:

بمناسبة عيد الأمهات قرّر الاخوة رامي و زينب و علاء شراء هدية لأمهات مساهماتهم كما بيّنه الجدول الآتي:

مساهمة علاء

مساهمة رامي	مساهمة زينب
3 ثمن الهدية	25 د

4 ثمن

1/ احس ثمن الهدية بالدينار منح البائع الأطفال عند شراء الهدية تخفيضًا بـ 615 من الثمن الأصلي. فقرّر الأطفال اقتسام المبلغ المتبقي معهم بحسب مساهماتهم.

2/ احس البقودار المالي الذي يعود لكل واحد منهم

الإجابة:

---



---

### المسألة رقم 3:

قَامَتِ عَائِلَةٌ تَتَرَكَّبُ مِنَ الْأَبْوَيْنِ وَ 3 أَبْنَاءٍ بِرِحْلَةٍ إِلَى إِحْدَى الْمَدُنِ السِّيَاحِيَّةِ عَلَى مَثْنِ سَيَّارَتِهِمُ الْخَاصَّةِ هَذِهِ بَعْضُ الْمُعْطَيَاتِ الْخَاصَّةِ بِالرَّحْلَةِ.

140 كم	المسافة الفاصلة بين منزل العائلة و المدينة المقصودة
80 كم/س	معدل سرعة السيارة عند الذهاب
75 كم/س	معدل سرعة السيارة عند العودة
34,50 ل	كمية البنزين عند الانطلاق
14,20 ل	كمية البنزين عند العودة
26 د	كلفة الفطور بالبيت للأبوين
$\frac{5}{4}$ كلفة فطور الأبوين	كلفة الفطور بالنسبة إلى الأبناء
16 س و 15 دق	ساعة عودة السيارة إلى المنزل
1,270 د	ثمن اللتر الواحد من البنزين
3 س و 50 دق	المدة الزمنية المقضاه بالمدينة السياحية

1/ أحسب معدل استهلاك السيارة من البنزين في 100 كم.

2/ أحسب جملة تكاليف الرحلة.

3/ أحسب ساعة انطلاق السيارة من المنزل.

الإجابة:

## اختبار الرياضيات

## المسألة عدد 1

في إطار مقابلة رياضية، انطلقت حافلتان للجمهور في نفس الوقت من مدينة صفاقس نحو مدينة سوسة التي تبعد عنها مسافة 124 كلم.

سارت الحافلة الأولى بمعدل سرعة 80 كلم / س و توقفت في مناسبتين لمدة 15 دق ثم نصف ساعة قبل بلوغ نقطة الوصول. أما الحافلة الثانية فقد وصلت على الساعة 13 و 05 دق.

(1) ما هو زمن سير الحافلة الأولى ؟

(2) ماهي ساعة انطلاق الحافلتين من مدينة صفاقس لو كانت الحافلة الثانية تسير بمعدل سرعة

93 كلم/س دون توقف ؟

(3) حدد زمن وصول الحافلة الأولى إلى مدينة سوسة ؟

## المسألة عدد 2

لتنظيم حفل اختتام السنة التراسية، تعاونت مدرستنا مع البلدية و الأولياء لجمع جملة مصاريف الحفل التي وزعت كما يلي :

✓ مساهمة البلدية :  $\frac{3}{5}$

✓ مساهمة الصندوق المدرسي :  $\frac{4}{9}$

✓ أما الأولياء فقد دفعوا 720د وهو ما يمثل المبلغ المتبقي .

(1) ماهي جملة المصاريف ؟

وزعت هذه المصاريف بين الجوائز و الحلويات و الفرقة الموسيقية.

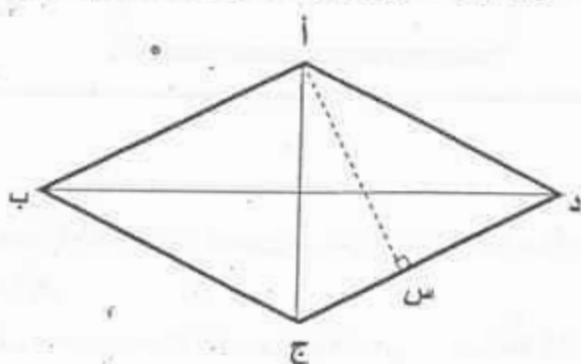
(2) حدد بالتقدير مصاريف كل عنوان إذا طلعت أن :

✓ ثمن الحلويات يمثل 20% من جملة المصاريف.

✓ ثمن الفرقة الموسيقية يمثل  $\frac{2}{7}$  من ثمن الجوائز.

### المسألة عدد 3

لإقامة مشروع صناعي، اقتنى مهاجر قطعة أرض معينة الشكل كما بيّنته الرسم التالي (أ ب ج د) :



يبلغ مجموع طولَي القطرين الكبير و الصغير بالمتر 144 ، ويمثل أحدهما  $\frac{4}{5}$  الثاني.

(1) ما هي مساحة هذه الأرض؟

(2) ما قيس طول محيطها إذا كان البعد [س] = 50 م

دفع المهاجر 47 د مقابل شراء المتر المربع الواحد من هذه الأرض إضافة إلى مصاريف تسجيلها

و المقتره بـ 6% من ثمن الشراء.

(3) أحسب كلفة شراء الأرض.

لتسيبها أنفقت 19,5 د مقابل بناء المتر المربع الطولي الواحد و ترك باباً عرضه 3,8 م و ثمنه 786,5 د.

(4) أحسب جملة مصاريف التسيب.

(5) كم أنفق هذا المهاجر في الجملة؟



## تمارين في مادة الرياضيات

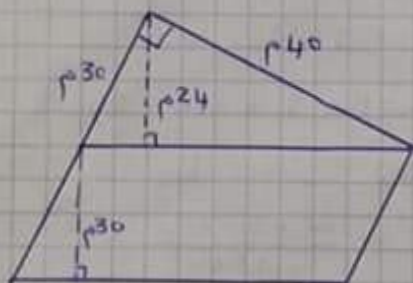
### المسألة عدد 1 :

ساهم أفراد عائلة بي شراء سيارة فدفعت الأب 60% ثمن السيارة و باعت الأم مصوغها بثمن قدره نصف مساهمة الأب وساهم الابن الأكبر بـ 2500 د. بلغت مصاريف التسجيل 8% من ثمن شراء السيارة . تضمنت مصاريف التسجيل كتابة العقد ومعلوم الثأمين الذي يمثل 25% قيمة كتابة العقد .

- أبحث عن كلفة شراء السيارة .
- أبحث عن قيمة كتابة العقد ومعلوم الثأمين .

### المسألة عدد 2 :

لفلاح ضبعة مغروسة أشجار برتقال يعقلها الرسم التالي :



- أثبت أن قيس مساحة هذه الأرض 21 آرا .  
تحتل الشجرة الواحدة مساحة معدّلها بالمترو المربع 30 وتنتج كمية من البرتقال معدّلها بالكغ 90 . باع الفلاح محصوله بثمن قدره بالدينار 0,500 للكغ الواحد .

- أحسب بالدينار ثمن بيع كامل محصول البرتقال .  
توزعت مصاريف الفلاح على النحو التالي :

← مصاريف اليد العاملة بالدينار 325 .

← مصاريف السقي والتسميد والمداواة 20% من ثمن بيع المحصول .

← أحسب بالدينار الدخل الصافي للفلاح من هذه الصابة .

المسألة 2: أراد بائع لبن ترويج بضاعته فأطلق على ثمن  
 ذراجه النارية في حدود الساعة 8 و 20 ذق صناعًا قاطعًا  
 $\frac{1}{3}$  المسافة بسرعة 30 كم/س وقطع المسافة الباقية بمعدل  
 سرعة 37,5 كم/س فأدعى مبيعاته على الساعة 12 و 20 ذق.  
 ① احسب زمن السير الفعلي إذا علمت أنه توقف  $\frac{2}{3}$  ساعة  
 عند توزيع بضاعته.  
 ② ماهي المسافة التي قطعها البائع المتجول في اليوم؟

المسألة 3: بعد عودته نهائيًا إلى أرض الوطن قرّر مواطن  
 استثمار مئتي خراجه في بناء منزل وتعبث مبدؤي فلاحجي مبلغ كلفته  
 53300 وهو ما يمثل 65% من عايج المذخرات، أما بناء المنزل فتتطلب  
 $\frac{2}{5}$  المذخرات.  
 ① ماهي كلفة بناء المنزل؟  
 ② أثبت بأستعمال النسبة المئوية أنه لا يستطيع توفير كامل المبلغ  
 اضطرر المواطن إلى اقتراض المبلغ الناقص بفائضي نسبه 8% على  
 أن تبيده أقساطًا شهرية قيمة الواحد منها 82.  
 ③ بعد كمر سنة يستطيع تسديد القرض؟